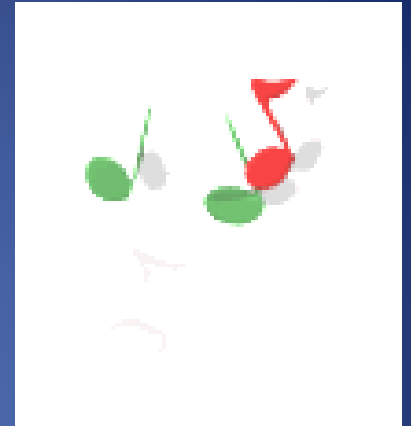


# Relasjonskompetanse



Du har noe ingen andre har,  
ingen er som deg.

Du kan mye,  
har litt av hvert å lære meg,  
takk for at jeg møtte deg!



Refreng/eller kanon:  
Jeg- er- glad- for- at- du- lever!!!

# Et resyme av Anne Linders hefte: "Pædagogisk relationsarbejde"

- En av flere hefter laget i LP-serien for danske lærere. Heftene kan du se på [www.dafolo.dk](http://www.dafolo.dk)  
Klikk på "Online butikk" i menyen øverst. Når du er kommet til "Online butikk", klikk på "Lp-serien" i menyen til høyre.
- Bestilling: Det beste er å ringe dit: 0045 9620 6666

# Bakgrunn

- Fagdag med Anne Linder. Hun skal snakke om relasjonsarbeid i skolen.
- Vi har jobbet mye med dette forrige Lp-år, men fortsetter fordi temaet er så viktig.
- Forutsetningen er at dere tar stoffet med tilbake til skolen og jobber videre med det i hele personalet før fagdage i februar. Hvordan dette kan gjøres skal vi bruke tid på i grupper senere i dag.

# Pædagogisk relationsarbejde

Anne Linder, 2010

1. Hvor utbredt er relasjonelle problemer?
2. Hvordan kan man innhente informasjon om relasjonelle problemer?
3. Hvilke tiltak er egnet for å avhjelpe relasjonsproblemer?
4. Hvordan kan læreren etablere bedre relasjon til elevene?
5. Hvordan skape gode barne- og undervisningsmiljøer?
6. Hvordan kan man evaluere det relasjonelle forholdet?

# 1. Hvor utbredt er relasjonelle problemer?

- Hvem er de "utsatte" barn i dag?
- Det ref. til undersøkelser i 1993 og 2003 (Schulz Jørgensen)

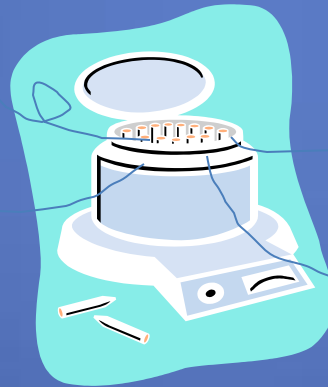
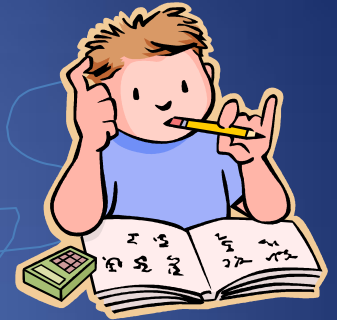
1993: Individuelle egenskaper vektlagt

2003:

- Foreldres inntekt, utdannelsesnivå, arbeidsløshet og familiestatus.
- Barn og unge får også begrenset sine utviklingsmuligheter av faktorer i læringsmiljøet

# Hvor utbredt er relasjonelle problemer, *forts*?

- Hvem er de "utsatte" barn i dag?



# 1. Hvor utbredt er relasjonelle problemer?

- *Sosialt utsatte barn er i et sosiologisk perspektiv, de barn som ikke kjenner de språklige og sosiale kodene eller den sosiale kodeks, som ikke kjenner "spilletts regler" og derfor ikke oppnår anerkjennelse. (Bente Jensen, 2007).*

# Hvor utbredt er relasjonelle problemer, *forts?*

Besværlige barn eller besværlige relasjoner?

- Vi forsøker å forstå og forklare situasjoner ut fra en kategorisering som gir mening for oss.
- Vår subjektive mening skaper i mange situasjoner grunnlaget for våre handlinger.
- Formuleringen "en besværlig relasjon" sender signal om at den profesjonelle ser seg selv som en del av problemet, men også som en del av løsningen.
- Å tenke systemisk vil si å tenke i helheter, relasjoner og sammenhenger.

# Hvor utbredt er relasjonelle problemer, *forts?*

## Individperspektivet

- Mistrivsel og manglende læring tolkes som tegn på individuelle problemer og funksjonsvanskeligheter
- Innsatsen/tiltakene retter sig mod det enkelte barn
- Behandlerperspektiv
- Resultat: Barn/unge fastholdes i sin mistrivsel/den negative sosiale arv
- Plassering af skyld/ansvar sentral

## Systemisk perspektiv

- Mistrivsel og manglende læring tolkes som tegn på misforhold i det sosiale samspillet/læringsmiljøet
- Innsatsen rettes mod relasjonelle aspekter
- Læringsperspektiv
- Resultat: Understøtter positive forandrings prosesser

# Hvor utbredt er relasjonelle problemer, *forts?*

Når de profesjonelle er en risikofaktorer i skolen:

- Dansk u.søkelse, Barnerådet (2009) konkluderer med at en stor del av elevene i 7. kl. opplever en god relasjon til sin lærer. De blir hver dag møtt med respekt, støtte, motivasjon, toleranse, interesse, forståelse eller ros.
- Men en stor gruppe elever (15 %) har aldri, eller kun sjelden, positive opplevelser med sin lærer. Undersøkelsen har analysert hvordan elevene opplever de negative relasjonene.

# Hvor utbredt er relasjonelle problemer, *forts?*

De profesjonelle som risikofaktor:

- 11 % av elevene opplevde trusler
- 16% opplevd fysiske overgrep
- 20 % av elevene opplever ofte at lærerne ikke er oppmerksomme på dem.

Lærerne er ikke i tilstrekkelig grad oppmerksom på hvordan elevene har det sosialt og personlig i klassen.

Undersøkelser viser også at lærere har lett for å prioritere de selvstendige, verbaliserende og boklig sterke elevene.

# Hvor utbredt er relasjonelle problemer, *forts?*

## Når de profesjonelle er beskyttelsesfaktor

- Forutsetning for barns trivsel og læring avhenger i høy grad av hvor godt de kommer ut av det med sine profesjonelle voksne.
- Pedagogikk er en mellommenneskelig aktivitet. Derfor er kvaliteten på det som foregår i rommet mellom aktørene, en viktig pedagogisk faktor.
- Dette avhenger av lærerens:
  - Relasjonskompetanse
  - Ledelseskompetanse
  - Faglige kompetanse

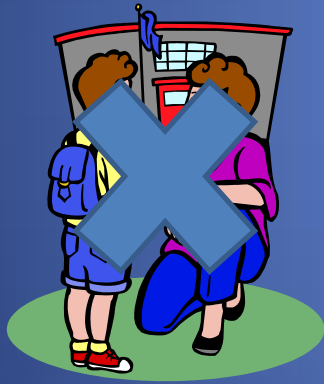
# Oppsummering punkt 1

- Mange elever føler seg positivt møtt av sine profesjonelle voksne.
- Men dessverre er det også en stor gruppe som ikke trives i skolen . De opplever å bli oversett og ignorert – at lærerne ikke er oppmerksomme på dem.
- Elevene mener lærerne ikke er nok oppmerksomme på personlige og sosiale forhold.
- De elever som har mange negative opplevelser med sine lærere, er ikke så glad i å gå på skolen, og trives dårligere i læringsmiljøet.

## 2. Hvordan kan man innhente informasjon om relasjonelle problemer?

- Hvordan kan det pedagogiske personale avgjøre hvilke forhold som bidrar negativt til et relasjonelt problem, og hvordan kan de fortløpende og systematisk innhente informasjon om sitt eget bidrag til det relasjonelle forhold?

## 2. Hvordan kan man innhente informasjon om relasjonelle problemer?



# Hvordan innhente informasjon om relasjonelle problemer?

- Nærhet-distanse



# Innhente informasjon, *forts*

- Det er en profesjonell oppgave å danne seg et overblikk over det relasjonelle terrenget og forstå læringslandskapetets sosiale bevegelser . Og ut fra dette trekke navigasjonslinjer og stake ut kursen for den pedagogiske handling.
- Barnets relasjon til de profesjonelle er avgjørende for barnets opplevelse av ”å høre til” og være betydningsfull for fellesskapet.
- God kontakt er kongeveien til utvikling av selvverd.

# Innhente informasjon, *forts.*

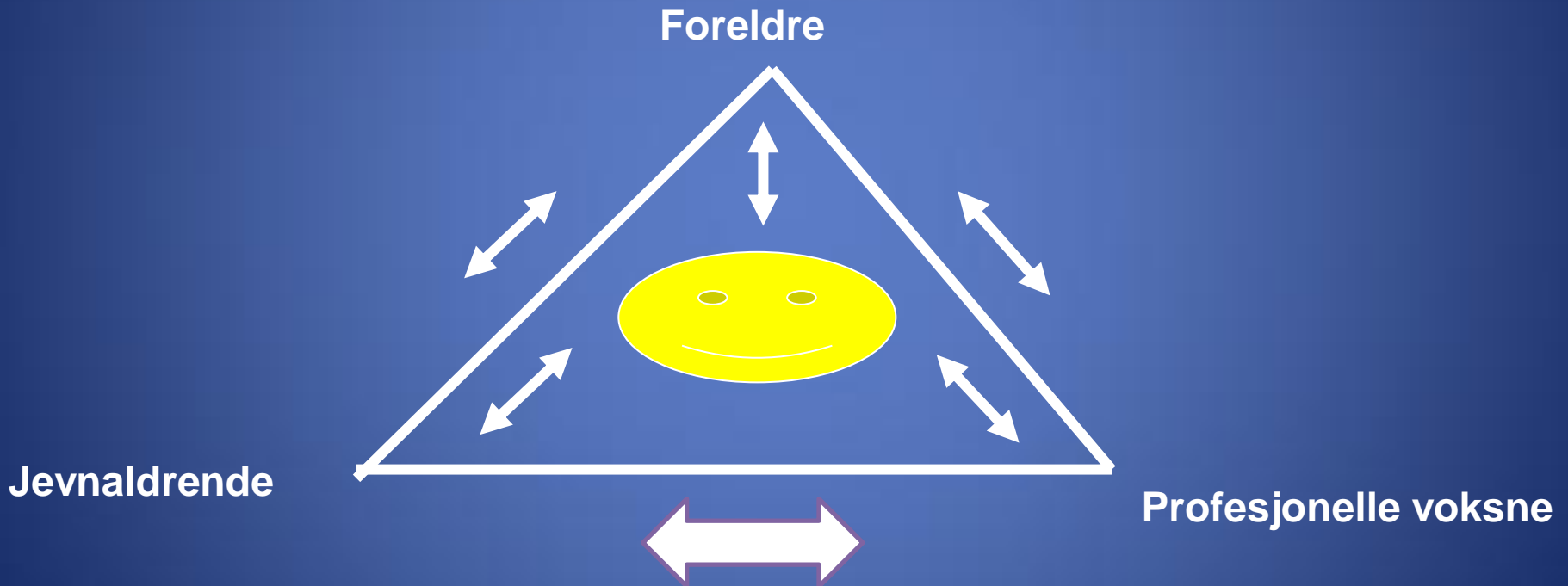




### 3. Hvilke tiltak er egnet til å avhjelpe relasjonsproblemer?

- Læringsmiljøets mange relasjoner
- Et anerkjennende perspektiv

# Læringsmiljøets mange relasjoner



## Indikatorer for en positiv relasjon

- Å bli respektert
- Å bli rost
- Å bli støttet i sine initiativer
- Å bli motivert
- Å bli vist interesse
- Å få utvist toleranse
- Å få utvist forståelse

## Indikatorer for en negativ relasjon

- Å bli ydmyket
- Å få hånlige kommentarer
- Å få vite at man ikke duger til noe
- Å bli forfulgt
- Å bli truet
- Å bli tatt hardt fatt i
- Å bli oversett/ignorert
- Å bli mye skjelt ut

# Anerkjennelse som ideal

- Anerkjennelse betyr bekreftelse.
- Anerkjennelse er en symfoni av positive følelser, følelsesmessig kraft som gir psykologisk styrke til den andre.
- Krever motivasjon og oppmerksomhet på elevens behov og et personlig engasjement.



# 4. Hvordan kan læreren etablere bedre relasjoner til elevene?

- Inspirert av Karstein Hundeide og ICDP-programmet (International Child development Program), beskrives 3 ulike kommunikasjonsnivåer:
  1. Den følelsesmessige dialog
  2. Den meningsskapende dialog
  3. Den guidede og veiledende dialog

Anne Linder, inspireret af Karsten Hundeide, ICDP, Oslo

# Det gode samspil



## Den følelsesmæssige dialog

1. Vis glæde for barnet
2. Se barnets initiativ – justér dig
3. Inviter barnet til samtale – lyt og svar
4. Giv anerkendelse

## Den meningskabende dialog

5. Fang barnets opmærksomhed
6. Fasthold barnets opmærksomhed – med følelse og entusiasme
7. Forbind barnets oplevelse – uddyb og forklar

## Den guidende/vejledende dialog

8. Fortæl barnet hvad det må og skal – trin for trin

Kunstner Mette Lund

08.11.2010

Kristin Østvik, PPT-Ofoten

# 5. Hvordan skape gode barne- og undervisningsmiljøer?

- Skolen er både lære – og værested.
- De barna som ikke trives i læringsmiljøet er de barna som ikke opplever å være en del av fellesskapet og barn som ikke opplever å bli anerkjent av de voksne.
- Barn som frarøves muligheten til å inngå i anerkjennende relasjoner med voksne, befinner seg i risikosonen.
- Barnas selvbilde er truet hvis bekræftelsen, gleden, meningen og energien uteblir.

# Hvordan skape gode...*,forts*

- Forskning dokumenterer at "Glade barn lærer bedre"
- Poengter derfor ikke elevens feil og mangler.
- Godt humør og humor er ikke dumt! Det åpner opp både voksnes og barns sinn.
- Søk å skape en god atmosfære. Atmosfære er noe vi merker, føler og registrerer. Den er et bindeledd mellom mennesker.

# En av "mine" informanter i en LP-skole

- *For å få et godt læringsmiljø så tror jeg man må gi mye ros. Så må det være gode relasjoner...et godt miljø rundt oss, vi må på en måte være glade i hverandre. Hvis jeg tillater meg å ikke like en unge, så får jeg aldri noen god relasjon til den ungen, og da får jeg det ikke til.*

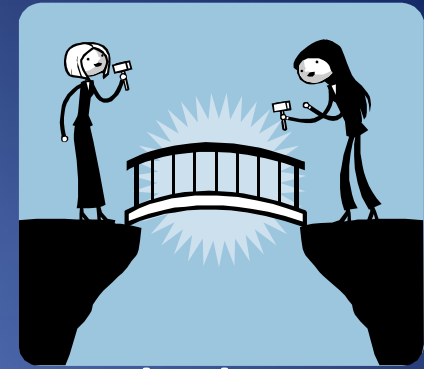
## 6. Hvordan kan man evaluere det relasjonelle forholdet - Hva ønsker elevene?

- Humor, interesse, faglig seriøsitet fra lærerens side er viktig for elevene
- (norsk undersøkelse viste at elever som var mistilpasset i skolen ikke var like opptatt av den faglige kompetansen hos læreren, men vektla den personlige siden mest).
- Elevene vil gjerne at læreren hjelper dem til å løse deres interne konflikter og at de motarbeider mobbing, fordi elevene ikke selv er i stand til å finne en løsning.
- Lærerne må gjerne vise interesse for deres privatliv.

# Tillit

- Tillit er en overordnet dimensjon i en relasjon.
- Alle relasjoner starter og stanses ved tillitsdimensjonen
- Tillit skapes når kontakt etableres
- Det handler om å bli akseptert, verdsatt, respektert og få positive tilbakemeldinger
- Det handler om å bli sett og bli anerkjent
- Det skjer gjennom ros, støtte, tilbakemeldinger og oppmuntring

# Tillit



- Kan sammenlignes med en bro som skal bygges i relasjonen.
  - Det må gjøres skikkelig arbeid med brofestet for at broen skal tåle belastninger
  - Broens videre byggeelementer er handlinger som bekrefter pålitelighet og respekt
  - Ledere/lærere er avhengig av **broer som bærer**
  - Det å lede noen er å arbeide med tillit hver dag

Masteroppgave  
om  
LP og utvikling av  
relasjonskompetanse

# Hva sier lærere som har arbeidet med LP i 2 år som svar på følgende spørsmål?

- *Har lærere gjennom Lp-arbeidet fått ny kunnskap om relasjoners betydning for læring?*
- *Har arbeidet i lærergruppene gitt større grad av refleksjon over egen klasseledelse i et relasjonelt perspektiv?*
- *Klarer de å iverksette kunnskapen til gode tiltak i klasserommet?*

# Metode

- Intervju av lærergruppeledere
- Gjennomgang av referater fra lærergruppene

# Om kunnskap om relasjoners betydning sier lærerne:

- Lærerne sier de har fått ny kunnskap
  - Teoriheftene
  - Nettverksdager og fagdager
  - Arbeidet med analysemodellen
- Ny kunnskap ved å skifte perspektiv
  - *(...) vi har hatt tilbakemelding på gruppa, at når man har vært igjennom det her (analysemodellen) noen ganger, så begynner man å tenke i nye baner, man får et videre perspektiv, og så gjør man forhåpentligvis ting på en bedre måte enn før.*
- I arbeidet med analysemodellen kombineres teoretisk kunnskap med holdninger og ferdigheter.



# Har arbeidet i lærergruppene gitt større grad av refleksjon over egen klasseledelse i et relasjonelt perspektiv?

- Alle informantene sier at arbeidet med LP har påvirket dem i lærerrollen. De har endret tankegang i forhold til årsak/virkning til utfordringer i klasserommet. En av lærerne sier:

*Det å jobbe med å "se" eleven, det å jobbe for å finne elevens egenart og fremheve den.. det føler jeg at vi får tatt tak i gjennom denne måten å jobbe på.*



- De gir uttrykk for at de gjennom arbeidet i lærergruppene har fått et redskap og et samarbeidsforum for å kunne klare en endringsprosess i utøvelsen som lærer. En av dem uttrykker det slik:

*(... ) jeg har lært å stille meg selv litt til veggs. Jeg har gjort en jobb i meg selv for å bedre kunne ivareta elevene sine problem...*



# Relasjon lærer-elev

- Relasjon ”lærer-elev”

*(...) det kan være en vanskelig bit. Særlig synes jeg det var sånn i starten - det første året. Det er vanskelig! For du blir så naken!*



- *(...)Det har vært fokusert mye på det på fagdage, men jeg tror nok kanskje at det er den vanskelige biten (...)*
- *(...) Når en lærer har fokus på seg selv og jobben han eller hun gjør, da er det enklere å endre på seg selv...men når det går på måten du er sammen med andre, ja da er det vanskelig.*

# Relasjon lærer-elev

- Lærer-elev relasjonen en "ømtålelig" sak
- Det er enklere å ta "tak" i læreren som profesjonell utøver. De fokuserer, på læreren som leder i klassen og skisserer tiltak som f.eks:
  - At læreren må rose eleven mer
  - At læreren må endre organiseringen
  - At læreren må tilpasse lærestoffet bedre
  - At læreren må hjelpe elev som er alene
  - At læreren må tilpasse lekser osv

# Relasjon lærer-elev



Gjør